


Е. В. Мирутенко

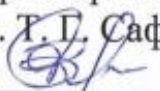


**Сборник тестов по предмету
«Элементарная теория
музыки»**

9 класс



Одобрена
Методическим советом
МБУ ДО «ДШИ № 2
им. Т. Г. Сафиулиной»
Протокол от 11.01.2024 г. № 02

Утверждаю
Директор МБУ ДО «ДШИ № 2
им. Т. Г. Сафиулиной»
 Т. И. Волкова
Приказ от 24.01.2024 г. № 12



Разработчик: *Мирутенко Екатерина Владимировна преподаватель музыкально-теоретических дисциплин МБУ ДО «ДШИ № 2 им. Т. Г. Сафиулиной»*

Сборник тестов по предмету «Элементарная теория музыки» адресован учащимся 9 класса, обучающихся по дополнительным предпрофессиональным программам в области музыкального искусства и преподавателям музыкально-теоретических дисциплин детских школ искусств.

Учебно-методическое пособие направлено на закрепление пройденных тем по учебнику Л. Красинской, В. Уткина «Элементарная теория музыки», порядок тестовых заданий соответствуют порядку глав в данном учебнике.

Закрепление пройденного материала с помощью тестирования позволит быстро оценить уровень знаний учащихся, будет способствовать более эффективному усвоению ими материала.

Звук. Физические свойства звука. Обертон.

1. Выбери наиболее точное определение понятия "звук":

- а) это волна;*
- б) это физическое явление, вызываемое колебаниями упругого тела;*
- в) это воздействие волн на слуховой нерв.*

2. Чем отличается музыкальный звук от шумового?

- а) шумовой звук нельзя воспроизвести на музыкальном инструменте;*
- б) высоту музыкального звука можно определить абсолютно точно.*

3. Как называется раздел физики, изучающий звук?

- а) акустика; б) оптика; в) теория струн.*

4. От чего зависит высота звука?

- а) от амплитуды колебаний; б) от толщины струны; в) от частоты колебаний.*

5. От чего зависит сила звука?

- а) от амплитуды колебаний; б) от толщины струны; в) от частоты колебаний.*

6. Какое свойство звука зависит от количества, высоты и силы обертонов?

- а) динамика;*
- б) длительность;*
- в) тембр.*

7. Что означает приставка "обер" в слове "обертон".

- а) "над" б) "вокруг" в) "под".*

8. Третьим звуком обертонового (натурального) звукоряда от d^1 является

а) d^2 ; б) a^2 ; в) a^1 .

9. Какая температура называется равномерной?

а) температура по квинтам натурального звукоряда;

б) по полутонам.

Ответы:

1	2	3	4	5	6	7	8	9

Звукоряд. Названия звуков, октав, знаков.

1. Последовательное движение звуков называется...

А) гамма; б) тональность; в) звукоряд.

2. В каком порядке назывались звуки до XI века?

А) a, b, c, d ; б) c, d, e, f ; в) a, h, c, d .

3. Буквенные обозначения сменились на слоговые и взяты они были из...

А) хорала; б) гимна; в) стиха.

4. Какой ноте соответствует замененный позднее слог ut ?

А) до; б) соль; в) ре.

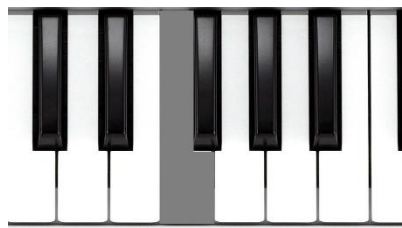
5. Выберите неверное буквенное обозначение звука:

А) ми контроктавы – \underline{E} ; б) ре второй октавы – d^2 ; в) си бемоль субконтроктавы – \underline{B} ;
 г) ре большой октавы – D ; д) фа малой – f .

6. Звуки, имеющие одинаковую высоту, но разное название, называются:

А) одноименными, б) однотерцовыми; в) энгармонически равными.

7. Выбери варианты, в которых указанный звук первой октавы записан неверно



а) eis^1 ; б) es^1 ; в) f^1 ; г) ges^1 ; д) $geses^1$.

8. Каким полутоном является расстояние между звуками d-es?

А) хроматическим; б) диатоническим.

9. Каким полутоном является расстояние между звуками f-fis?

А) хроматическим; б) диатоническим.

10. Найди ошибку в буквенной записи тона, указанного на клавиатуре:



а) $fis-gis$; б) $ges-as$; в) $fis-as$; г) $eisis-as$; д) $ges-gis$; е)
 $fis-ges$; ж) $eisis-gis$.

Ответы:

1	2	3	4	5	6	7	8	9	10

Нотная запись.

1. Соедини способы записи звуков и страны, в которых они использовались:

<i>Античная Греция</i>	<i>крюки (знамена)</i>
<i>Западная Европа</i>	<i>невмы</i>
<i>Древняя Русь</i>	<i>буквы.</i>

2. Какой из вышеперечисленных способов, появившийся в XI веке, стал основой современного нотного письма.

А) буквы античного алфавита; б) невмы; в) крюки.

3. Знак, закрепляющий за каждой линейкой стана определенную высоту, называется

А) размер; б) нота; в) ключ.

4. Какие буквы изначально использовались для закрепления высоты звука?

А) А; F; G; Б) E; F; G; В) С; F; G.

5. На какой строке пишется нота e^1 в альтовом ключе?

А) на 4; б) на 2; в) на 3.

6. Какой ключ записывается знаком «до» и знаком «фа»

А) Теноровый; б) баритоновый; в) альтовый; г) басовый.

7. Верно ли утверждение, что длительность обозначает раз и навсегда установленную продолжительность звука?

А) да; б) нет. Ниже подпишите, почему.

8. Доли целой ноты, полученные путем деления на 2, 4, 8, 16 называются половинными, четвертными, восьмыми и т.д. Такой способ деления называется:

А) основным (четным); б) типичным.

9. Линия у штиля длительностей, мельче четверти, называются

А) хвостик; б) флажок; в) ребро.

10. Когда ноты объединяются в группы вязками, поперечные линии называются:

А) ребро; б) линейка.

11. На какую часть длительности ее удлиняет двойная точка?

А) на $\frac{1}{2}$; б) на $\frac{1}{4}$; в) на $\frac{3}{4}$.

12. Сколько шестнадцатых в половинной с двумя точками?

А) 16; б) 12; в) 14.

13. В каком размере такт больше $\frac{12}{8}$ или $\frac{3}{2}$?

А) $\frac{12}{8}$; б) $\frac{3}{2}$; в) в обоих размерах такты одинаковы.

14. Какая пауза «лежит» на третьей строке?

А) целая; б) половинная; в) четвертная.

15. Когда музыкальное произведение записывается на двух и более станах, они объединяются знаком, называемымся:

А) скобка; б) акколада; в) партитура.

Ответы:

2	3	4	5	6	7	8	9	10	11	12	13	14	15

Метр. Ритм.

1. Равномерное чередование акцентов в музыке называется...

а) ритм; б) метр; в) синкопа

2. Отрезок времени между метрическими акцентами называется...

а) доля; б) такт; в) размер.

3. Отрезок музыкального произведения от одной метрически сильной доли до следующей доли равной силы называется... *а) мотив; б) ритм; в) такт.*

4. Неполный такт в начале произведения – это...

а) затакт; б) вступление; в) размер.

5. Простыми размерами называют:

а) имеющие одну сильную долю; б) размеры с четвертной долей; в) двухдольные размеры.

6. Выбери простые размеры:

а) $2/4$; б) $6/8$; в) $3/4$; г) $3/8$; д) $4/4$; е) $3/2$.

7. Выбери наиболее точное определение размера:

а) цифровое определение протяженности такта; б) обозначение метра и длительности долей.

8. Какая линейка является чертой между числителем и знаменателем дроби размера?

А) 4; б) 2; в) 3.

9. Как называются размеры, сочетающие в себе несколько простых размеров?

А) сложные; б) смешанные.

10. Сколько акцентов имеет 12-тидольный размер? А) 3; б) 4; в) 6.

11. Размеры, в которых внутри одного такта смешаны двух и трехдольные размеры (5/7, 7/4, 11/4) называются: а) сложными; б) смешанными.

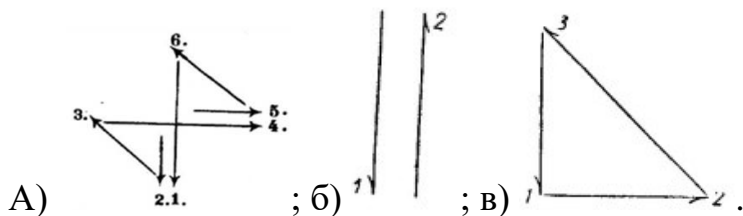
12. Непрерывно меняющийся метр называется:

а) периодичным; б) чередующимся; в) переменным.

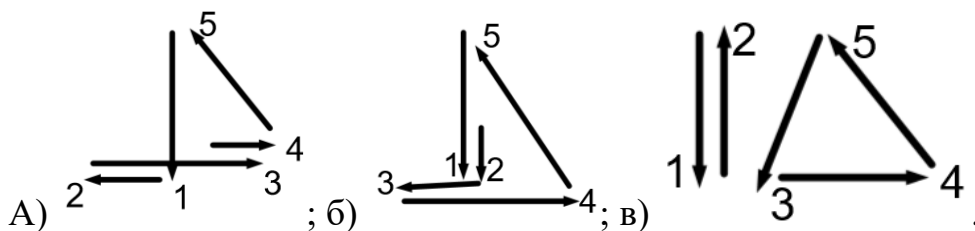
13. Одновременное сочетание разных метров называется:

а) переменным метром; б) полиметрией; в) полиритмией.

14. Выбери схемы дирижерской сетки, подходящие для размера 6/8:

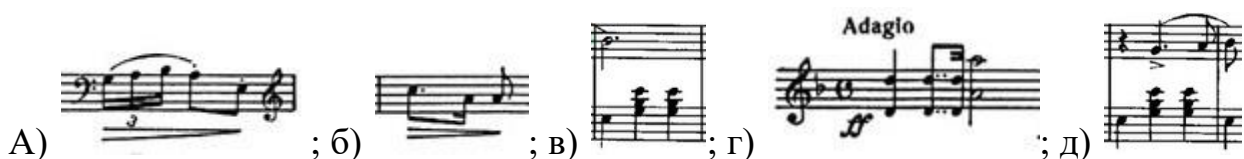


15. Выбери схемы дирижерской сетки, подходящие для размера 5/4:



16. Чередование звуков различной длительности называется: а) метр; б) синкопа; в) ритм.

17. Выберите пунктирные ритмы:



18. Какими длительностями записывается триоль, делящая целую длительность?

А) целыми; б) половинными; в) четвертными.

19. Какую длительность в сумме образует квинтоль шестнадцатыми?

А) четверть, б) восьмая с точкой; в) шестнадцатую.

20. От чего зависит группировка в вокальной музыке?

А) от распределения слогов в тексте; б) от долей.

21. Несовпадение метрического и ритмического акцентов или смещение ударения с сильной доли на слабую называется: *а) пунктир; б) затакт; в) синкопа.*

22. Сумма двух четвертных, трех восьмых с точкой и трех шестнадцатых образуют:

а) половинную с точкой; б) целую; в) целую с точкой.


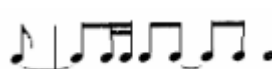
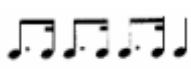


23. Выбери существующие типы синкопы:

а) внутритактовая; б) залигованная; в) межтактовая; г) внутрислолевая.

24. В каком случае залигованная нота не является синкопой?

А) если залигована сильная доля со слабой; б) если залигованы ноты внутри такта.

25. Выбери ритмы, являющиеся синкопированными:

а)  ; б)  ; в)  ; г)  ; д) 

1	2	3	4	5	6	7	8	9	10
11	12	13	14	15	16	17	18	19	20
21	22	23	24	25					

Интервалы. Интервалы в ладу.

1. Выбери два наиболее подходящих определения слову интервал:

А) соотношение двух звуков по высоте; б) аккорд, состоящий из двух звуков; в) расстояние между двумя звуками; г) чередование звуков разной высоты.

2. Как называется нижний звук интервала:

А) примовый тон; б) нисходящий тон; в) основание.

3. Как называется изложение интервала, при котором звуки следуют один за другим?

А) мелодическое; б) монодическое; в) гомофонное.

4. Как называется изложение интервала, при котором звуки звучат одновременно?

А) двухголосное; б) гармоническое; в) аккордовое.

5. Измерение интервала тонами называется

А) основным; б) качественным; в) количественным.

6. Как называется перенесение основания на октаву выше или вершины на октаву ниже?

А) обращение; б) перемещение; в) перенесение.

7. Какие интервалы называются простыми?

А) чистые; б) узкие; в) не превышающие октаву.

8. Выбери консонансы, которые называются относительными:

А) прима и октава; б) терции и сексты; в) кварта и квинта.

9. Какой интервал в сумме образуют взаимобращающиеся интервалы?

А) октаву; б) нону; в) септиму.

10. Определите интервал: $c^1 - f^2$. А) децима; б) ундецима; в) дуодецима.

11. Выбери среди интервалов квинтдециму: а) $f-f^2$; б) a^1-f^2 ; в) $f-f^1$.

12. Выбери ступени, на которых в натуральном мажоре строятся большие терции, а в натуральном миноре – малые.

А) I; б) II; в) III; г) IV; д) V; е) VI. Назови эти ступени одним словом _____ . Подумай, почему они так называются.

13. Выбери лады, в которых тритоны строятся на IV и VII ступенях:

А) натуральный мажор и гармонический мажор; б) натуральный минор и гармонический мажор; в) натуральный мажор и гармонический минор.

14. У какого характерного интервала в мажоре в вершине располагается III ступень? А) ув. 5; б) ум. 4 в) ув. 2; г) ум. 7. Как разрешается эта ступень? _____

15. Найдите пары энгармонически неравных интервалов:

А) $dis-f = es-f$; б) $ces-es = h-fes$; в) $f-fis = eis-ges$.

16. Выберите ложный энгармонизм интервала:

А) $es-ges = dis-fis$; б) $as-h = gis-h$; в) $cis-es = des-feses$; г) $fis-h = ges-h$.

17. Отметьте 8 тональностей, в которые разрешается интервал d-gis

А) C; б) fis; в) a; г) E; д) c; е) Es; ж) gis; з) Fis; и) A; к) h; л) es.

Ответы:

1	2	3	4	5	6	7	8	9	10

11	12	13	14	15	16	17

Лады.

1. Выбери наиболее подходящее определение лада:

А) отрезок звукоряда в пределах октавы; б) система, в которой звуки гармонируют между собой; в) система, звуки которой связаны между собой взаимоотношениями устойчивости и неустойчивости.

2. Какие ступени лада образуют полуустой?

А) III и V; б) медианта и субмедианта; в) доминанта и субдоминанта.

3. Какие неустойчивые ступени имеют лишь одно направление тяготения?

А) II и VII; б) IV и VI; в) VI и VII.

4. На каких ступенях натурального мажора строятся мажорные трезвучия?

А) I, IV, V; б) I, III, V; в) II, IV, VI.

5. На каких ступенях гармонического мажора строятся Ум₅₃?

А) на II и VI; б) на VII и VI; в) на VII и II.

6. На каких ступенях гармонического минора строится Ум₅₃?

А) на III и II; б) VII и II; в) II и IV.

7. Вставьте названия ступеней в текст.

Центром тяготения лада и главной его ступенью является, на квинту выше от нее располагается....., а на квинту ниже - Расстояние между тоникой и доминантой делит, а между тоникой и субдоминантой С двух сторон тонику окружают.....ступени.

8. К какой функциональной группе относится III₅₃?

А) к тонической; б) субдоминантовой; в) доминантовой.

9. Выбери аккорды, которые не строятся на VI ступени:

а) VII₂; б) II₄₃; в) VII₆₄; г) II₆₄; д) VI₅₃; е) D₂; ж) S₆.

10. Соедини структуру септаккорда VII ступени с видом лада, в котором он строится.

А) натуральный мажор

1) Mум7

Б) натуральный минор

2) Ум7

В) гармонический мажор

3) Ммаж7

В) гармонический минор

11. Определи по музыкальному примеру лад народной музыки:

157 Allegretto [Подвижно] Э. ГРИГ. «Сосна»

А) пентатоника; б) лидийский; в) миксолидийский; г) дорийский; д) ионийский.

12. Определи, к каким ладам может принадлежать данный тетракорд: a b cis d

А) дорийский; б) натуральный мажор; в) фригийский; г) мелодический минор; д) натуральный минор.

13. На сколько знаков отличаются друг от друга родственные тональности?

А) на 1; б) на 2; в) на 3.

14. Найдите пару энгармонически неравных тональностей:

A) Ces – H; б) Des – cis; в) Ges – Fis; г) dis – es.

15. Сколько знаков в сумме в энгармонически равных тональностях?

A) 8; б) 6; в) 12.

16. Сколько знаков отличают друг от друга одноименные тональности?

A) 5; б) 1; в) 3.

17. На какой ступени строится тональность гармонического родства в мажоре?

A) на IV; б) на VI; в) на VII.

18. В каком из перечисленных ладов между ступенями невозможно построить тритон?

A) лидийский; б) пентатоника; в) ионийский; г) дважды гармонический; д) дорийский; е; миксолидийский.

19. Соедини лады и их отличительные признаки:

Дважды гармонический минор

чередуются м2 и б2 в составе

Лидийский

отсутствуют IV и VII ступени

Уменьшенный

повышается IV и VII ступени

*Пентатоника мажорная
мажора*

соответствует стр. нат.

Целотон

располагается по б2

Эолийский

минорн. наклонения с высок. VI ст.

Дорийский

мажорн. наклонения с высок. IV ст.

20. Выбери тональности, на ступенях которых строится трезвучие *gis – h – dis*.

A) Gis; б) dis; в) A; г) cis; д) ais; е) D; ж) H; з) fis.

6. Обращения какого трезвучия энгармонически равны между собой?

А) $Ув_{53}$; б) $Ум_{53}$; в) $Б_{53}$.

7. У какого обращения трезвучия в основании находится квинтовый тон.

А) сектаккорд; б) квартсектаккорд.

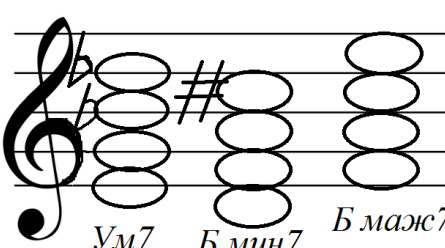
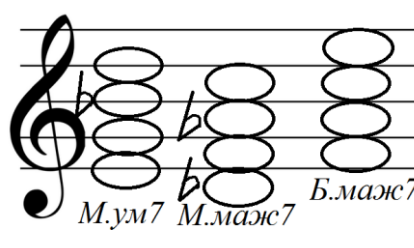
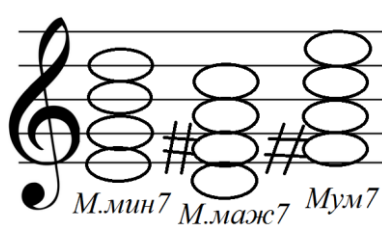
8. Где находится примовый тон в сектаккорде?

А) в вершине; б) в основании; в) в середине.

9. Как складывается название септаккорда в зависимости от его структуры?

А) название трезвучия в основании + название септимы; б) название септимы + название трезвучия в основании; в) название септимы и терции в основании.

10. Выбери пример, где аккорды подписаны неверно:

А)  б)  в) 

11. По какому принципу называются обращения септаккорда?

А) по расположению основного тона; б) по порядку; в) по расположению в них секунды.

12. Найди варианты с несоответствием структуры и названия аккорда.

А) $Умб4 = ум4 + м3$; б) $М.мажб5 = Ум53 + б2$; в) $Увб = б3 + ум4$; г) $Умб5 = Ум53 + ув2$; д) $М.маж43 = б3 + б2 + м3$; е) $М.маж2 = б2 + Б53$.

13. Основной тон септаккорда в каждом обращении...

А) находится в основании; б) в вершине; в) в вершине секунды.

14. Выбери аккорды, крайние звуки которых образуют мб:

А) М64; б) Увб; в) Ммаж2; г) Б64; д) Мб; е) Ммажб5; ж) Бб; з) Увб4; и) Ммаж43.

Ответы:

1	2	3	4	5	6	7	8	9	10

11	12	13	14

Аккорды в ладу.

1. Выбери аккорды, которые не строятся на IV ступени лада:

А) D₂; б) II₆; в) VII₄₃; г) S₅₃; д) VII₆₄; е) VI₆; ж) II₆₅; з) D₆₄.

2. В каком ладу вводный септаккорд имеет структуру М.ум₇?

А) в гармоническом мажоре; б) в гармоническом миноре; в) в натуральном мажоре; г) в натуральном миноре.

3. В каких ладах вводный септаккорд имеет структуру Ум₇?

А) в гармоническом мажоре; б) в гармоническом миноре; в) в натуральном мажоре; г) в натуральном миноре.

4. Выбери аккорды, относящиеся к доминантовой функции:

А) DD₆₅; б) D₄₃; в) VII₂; г) DD₇; д) III₅₃; е) VI₅₃.

5. Как называется аккорд, состоящий из 5 звуков, расположенных по терциям:

А) септаккорд; б) нонаккорд; в) децимаккорд.

6. Что является главным критерием принадлежности аккорда к доминантовой функции?

А) неустойчивость; б) наличием в каждом из них вводного звука; в) наличием в каждом из них V ступени.

7. Как называется расположение аккорда, в котором тоны расположены по ближайшим интервалам?

А) узкое; б) основное; в) тесное.

8. Какое соединение аккордов между собой называют гармоническим?

А) соединение аккордов одной функции; б) соединение аккордов в рамках правил классической гармонии; в) соединение, при котором общий для обоих аккордов звук остается на месте.

9. Аккорды какого соотношения имеют два общих звука?

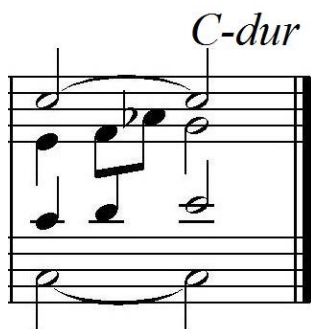
А) терцового; б) кварто-квинтового; в) секундового.

10. Определи оборот из задачи:



А) проходящий; б) вспомогательный; в) плагальный; г) прерванный; д) полный.

11. Определи заключительный оборот.



А) проходящий; б) вспомогательный; в) плагальный; г) прерванный; д) полный.

12. Какой тон T_{53} удваивается при разрешении в него VII_7 ?

А) примовый; б) терцовый; в) квинтовый.

13. Выберите пример внутрифункционального разрешения вводного септаккорда:

А) VII₆₅-D₄₃-T₅₃¹; б) II₆₅-VII₄₃-T₆³; в) VII₇-T₅₃.

14. Найдите основной тон аккорда:



а) g; б) h; в) d; г) f.

Ответы:

1	2	3	4	5	6	7	8	9	10

11	12	13	14

Хроматизм и альтерация.

1. Повышение или понижение ступеней, вызывающее новые тяготения, принято называть:

А) хроматизмом; б) альтерацией; в) разрешением.

2. Повышение или понижение неустойчивых ступеней в направлении устойчивых, обостряя ладовые тяготения, называется:

А) альтерацией; б) хроматизмом; в) разрешением.

3. Выберите ступени, которые повышаются при альтерации мажора в восходящем движении:

А) IV; б) II; в) VII; г) VI.

4. Выберите ступени, которые понижаются при альтерации минора в нисходящем движении:

А) II; б) IV; в) VII; г) VI.

5. Какие ступени могут альтерироваться только в одном направлении?

А) II и IV; б) IV и VI; в) VI и VII.

6. В каком ладу возможна двухсторонняя альтерация неустойчивых ступеней к тонике?

А) в миноре; б) в мажоре.

7. Альтерированная вторая ступень нисходящего мажора является энгармонически равной характерной ступени гармонического g-moll. Определи исходный альтерированный мажор.

А) G-dur; б) F-dur; в) A-dur.

8. Определи и подпиши разновидность хроматизма:



9. Какие ступени не изменяются при написании хроматической мажорной гаммы в восходящем направлении:

А) III и VI; б) I и VI; в) I и V; г) III и V.

10. Какие ступени не изменяются при написании хроматической минорной и нисходящей мажорной гамм?

А) III и VI; б) I и VI; в) I и V; г) III и V.

Ответы:

1	2	3	4	5	6	7	8	9	10

Знаки сокращения нотного письма, мелизмы.

1. Расшифруйте сокращение нотного письма



А) играть с октавным удвоением; б) повторять равными длительностями; в) играть тремоло в октаву.

2. Какой знак часто используется в трехчастной форме при точном повторении первой части?

А) *D. C. al Fine* (*Da capo al Fine*); б) ‰ (*segno* – сеньо); в) $\overbrace{\quad\quad\quad}^2$ (*volta*).

3. Можно ли поставить знак репризы в середине такта?

А) да; б) нет.

4. Как обозначается место, с которого нужно начать повторение (если повторить нужно не с первого такта)?

А) ∞ ; б) ‰ ; в) \frown .

5. При многократном повторении одной мелодико-ритмической фигуры, запись сокращается при помощи знака

А) \vee ; б) ‰ ; в) \parallel

6. При постоянном повторении одного и того же штриха для упрощения записи выписывается слово, означающее «так же»:

A) simile; б) simple; в) segno.

7. Какое сокращение нотного письма кроется за этим обозначением?



а) «играть на октаву выше»; б) «скользить по клавишам»; в) «исполнить постепенный пассаж».

8. Какое мелодическое украшение называют ачкакаттурой?

A) трель; б) короткий форшлаг; в) группетто.

9. Что из перечисленного не относится к мелизмам?

A) форшлаг; б) мордент; в) группетто; г) фермата; д) арпеджиато; е) трель.

10. Впиши мелизмы рядом с их обозначением в нотном тексте (группетто, верхний мордент, нижний мордент, трель, короткий форшлаг, длинный форшлаг):

11. К какому мелизму часто добавляют знаки альтерации (сверху или снизу), для того, чтобы указать на использование в украшении вспомогательных хроматизмов.

A) в группетто; б) мордент; в) форшлаг.

Ответы:

1	2	3	4	5	6	7	8	9	11